




# Adaptador Dell - USB 3.0 para HDMI/VGA/Ethernet/USB 2.0

Guía del usuario



Modelo: DA100



-  **NOTA:** Una NOTA indica información importante que le ayuda a usted a hacer un mejor uso de su ordenador.
-  **PRECAUCIÓN:** Una PRECAUCIÓN indica posibles daños en el hardware o pérdida de datos si no se siguen las instrucciones.
-  **ADVERTENCIA:** Una ADVERTENCIA indica una posibilidad de daños en la propiedad, lesiones personales o muerte.

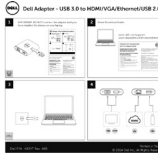
© 2014 Dell Inc. Todos los derechos reservados

La información en este documento se puede cambiar sin previo aviso. Se prohíbe estrictamente la reproducción de estos materiales en cualquier manera sin el permiso escrito de Dell Inc.

Marcas de fábrica que se utilizan en este texto: Dell y el logo de Dell son marcas de fábrica de Dell Inc., Intel®, Centrino®, Core™ y Atom™ son marcas de fábrica o marcas de fábrica registradas de Intel Corporation en los Estados Unidos y otros países; Microsoft®, Windows® y el logo del botón de inicio de Windows son marcas de fábrica o marcas de fábrica registradas de Microsoft Corporation en los Estados Unidos y/o otros países; Bluetooth® es una marca de fábrica registrada propiedad de Bluetooth SIG, Inc., y es utilizada por Dell bajo licencia; Blu-ray Disc™ es una marca de fábrica propiedad de Blu-ray Disc Association (BDA) y con licencia para utilizarse en discos y reproductores; otras marcas de fábrica y nombres comerciales se pueden utilizar en este documento para referirse a las entidades que reivindican las marcas y nombres o sus productos. Dell Inc. renuncia a cualquier interés de propiedad en las marcas de fábrica y nombres comerciales distintos al suyo.

# Contenido

- a. Adaptador Dell - USB 3.0 para HDMI/VGA/Ethernet/USB 2.0 - DA100
- b. Guía de Configuración Rápida
- c. Guía para Descarga de Software



# Especificaciones

Entrada corriente arriba

- USB 3.0

Salidas corriente abajo

- USB 2.0
- HDMI
- VGA
- Gigabit Ethernet

# Frecuencia de resolución/refrescamiento

- Pantalla sencilla : 1 x HDMI (2048 x 1152 máx) /60 Hz
- Pantalla sencilla : 1 x VGA (1920 x 1080 máx) /60 Hz

# Introducción general al producto

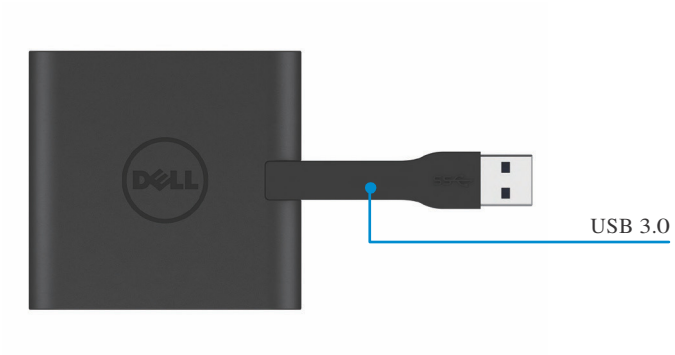
Vista delantera



Vista posterior



Vista superior



## Requisitos de sistema recomendados

### Hardware

- Dual Core Intel CPU 2 GHz o superior
- Puerto de salida USB 3.0

### Sistema operativo

- Windows OS (Win 7, 8, 8.1,10) 32/64 bits

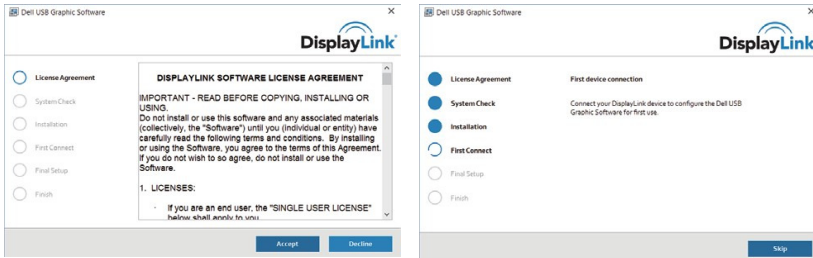
## Temperatura operativa

La temperatura operativa máxima es 40°C

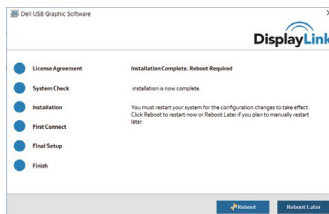
## Configuración de Windows 7/8/8.1/10

**Nota:** No conecte su adaptador a su PC antes de instalar los controladores.

1. Descargue el controlador de software desde <http://www.dell.com/support/>. Haga doble clic en "Displaylink.exe" al descargar el controlador.
2. Después de la instalación, acepte el Acuerdo de Licencia de Usuario Final para continuar.

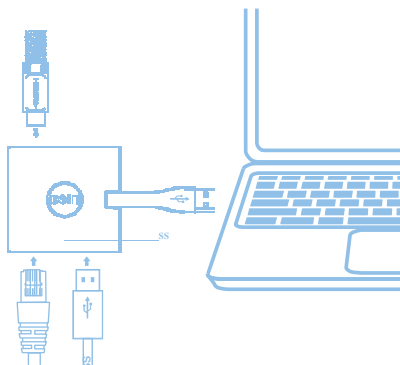


3. Haga clic en "Aceptar". Se instalarán el software DisplayLink Core y los gráficos de DisplayLink Graphics.



4. Conecte su Adaptador y componentes periféricos a su PC.


\* El adaptador da soporte a una capacidad de salida de vídeo sencilla con la elección de dos puertos: 1 x HDMI o 1 x VGA




## Menú del Administrador de DisplayLink

Opción del Menú	Descripción
DisplayLink Manager	Hacer clic en este ítem mostrará la versión del software DisplayLink instalado.
Check for Updates	Comprobar actualización de Windows
DisplayLink Devices	Comprobar dispositivos de DisplayLink conectados.
Audio Setup	Abre la ventana de Configuración de Audio de Windows.
Video Setup	Abre la ventana de Resolución de Pantalla de Windows.
Screen Resolution	Muestra una lista de resoluciones disponibles.
Screen Rotation	Rota la pantalla en sentido horario o sentido antihorario.
Extend To	Extiende la imagen en pantalla a la derecha o izquierda de la pantalla principal.
Extend	Extiende el desktop de Windows sobre la pantalla.
Set as Main Monitor	Fija la pantalla como la pantalla principal.
Notebook Monitor Off	Cambia la pantalla del notebook y convierte DisplayLink en la pantalla principal.
Mirror	Copia lo que está en la pantalla principal y lo reproduce en esta pantalla.
Off	Cambia la pantalla
Fit to TV	Utiliza la función para ajustar el tamaño de las ventanas para que se ajusten a la pantalla del TV.

### Fijar la pantalla en modo extendido

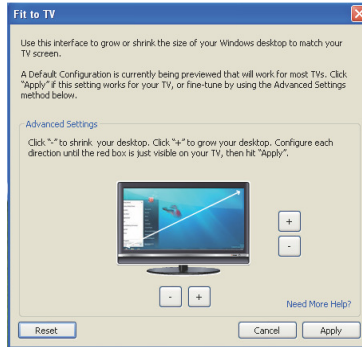
1. Haga clic en el icono de DisplayLink .
2. Seleccione Extender  
El dispositivo está extendido ahora en la dirección en que lo estaba la última vez que la pantalla estuvo en este modo. Para mayor control, utilice el submenú Extender A y seleccione una de las opciones. Esto coloca el dispositivo en modo extender, y lo coloca Izquierda/Derecha/Arriba/Debajo del monitor principal (primario).

### Fijar la pantalla en modo espejo

1. Haga clic en el icono DisplayLink. .
2. Seleccione Espejo.  
La resolución, profundidad del color y frecuencia de refrescamiento de la pantalla principal son replicados en el monitor conectado al dispositivo de gráficos USB de DisplayLink.

## Adaptar a configuración de TV

1. Para configurar Adaptar a TV, elija la opción de la GUÍA DisplayLink. Aparece la siguiente interfaz

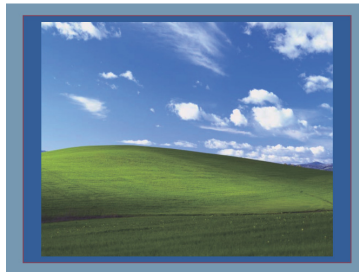


2. También verá un borde rojo en la pantalla DisplayLink

El borde rojo muestra el tamaño del nuevo desktop de Windows. Utilice los controles “+” y “-” en la Guía Adaptar a TV para cambiar el tamaño del borde rojo hasta que se adapte a la pantalla de TV.

Nota: Se puede lograr una configuración más fina del tamaño del borde presionando la tecla CTRL y haciendo clic en “+” y “-”.

3. Una vez que el borde rojo está en los confines de la pantalla del TV, haga clic en “Aplicar” para redimensionar el desktop de Windows.





## Guía de resolución de problemas para el Adaptador (DA100) de Dell 4-1

Resolución de problemas	Sugerencia de Soluciones
No hay video en el monitor conectado al Adaptador	Compruebe los cables de conexión de vídeo. Desenchufe de la corriente, espere 10 segundos y luego reconecte
El video en el monitor adjunto está distorsionado o corrupto	Compruebe los cables de conexión de vídeo Control Compruebe la resolución de vídeo bajo Panel\Todos los Ítems del Panel de Control\Imagen\Resolución de Pantalla
El video en el monitor adjunto no se muestra en modo extendido	Cambie los ajustes: <ul style="list-style-type: none"> <li>• Configurar bajo <b>Panel\Todos los Ítems del Panel de Control\Imagen\Resolución de Pantalla</b></li> <li>• Cambiar presionando la tecla “Windows Key +P”</li> </ul>
Los puertos USB no están funcionando en el adaptador.	Desenchufe de la corriente, espere 10 segundos y luego reconecte. Actualice al controlador de host USB 3.0 más reciente.
El contenido HDCP no se puede mostrar en el monitor adjunto.	El soporte de contenido HDCP no está disponible actualmente.
El Controlador de DisplayLink no se puede instalar	Consiga el controlador: <ul style="list-style-type: none"> <li>• Descargando el controlador más reciente de soporte de Dell o en el sitio web de Displaylink.</li> <li>• Conéctese a Windows Update con el adaptador (utilizando Wi-Fi o el puerto Ethernet del portátil)</li> </ul>
El portátil no pudo reiniciarse con el adaptador conectado	Quite todos los dispositivos USB conectados al adaptador; algunos dispositivos de reinicio no cualificados pueden producir bloqueo en la pantalla de reinicio.

## **Información sobre regulaciones**

El Adaptador (DA100) de Dell 4-1 cumple con las normas FCC/CE y se rige por normativas ambientales, de ingeniería y cumplimiento regulador internacionales.

### **Comunicarse con Dell:**

1. Visite [www.dell.com/support](http://www.dell.com/support)
2. Seleccione su categoría de soporte
3. Seleccione el enlace de soporte o servicio apropiado basado en su necesidad.

O Visite:

<http://www.displaylink.com/support/>.